



Top20
Kisparcellás Összehasonlító Fajtakísérletek
Small plot comparative variety trials

EREDMÉNYEK
RESULTS
2011

HIBRIDKUKORICA
CORN

Korai és középérésű
csoport
Early and medium
maturity groups

KŐSZÁRHEGY
2011. november 18.

A Top20 fajtakísérletek értékelése, 2011.

A kísérletek irányítását és az adatok értékelését a Magyar Kukorica Klub Top20 Bizottsága dr. Szieberth Dénes szakmai irányításával végezte. A közlést dr. Szieberth Dénes jegyzi.

A bemutatott eredmények 10 korai érésű és 10 középérésű kisparcellás, négyismétléses, véletlen elrendezésű kísérletből származnak. Az értékelést ezúttal a MTA Mezőgazdasági Kutató Intézete, Martonvásár Növénytermesztési Osztály munkatársai végezték, Dr Árendás Tamás osztályvezető irányításával. A parcella bírálatban és a beérkezett adatok alapján elvégzett előszűrésben Boncsarovszky Tivadar nyújtott pótolhatatlan segítséget. Az adatfeldolgozás módszertana a korábbiakhoz hasonlóan, Sváb János alapvető biometriai munkásságára épült.

2011. időjárása jobban hasonlított a 2006., vagy inkább a 2009. –év időjárására, mint az öt megelőző 2010. esztendőre. A száraz években tapasztaltakhoz hasonlóan ismét nagyobb volt a minőség tekintetében az alapkövetelményeknek meg nem felelő kísérletek száma. Az elvetett 21 kísérleti helyből 10-et értékeltünk. Az értékelt kísérletek statisztikai mutatói kedvezőek, így az eredményekből levonható szakmai következtetések megbízhatósága jó.

A kísérletekben vizsgált fajtákról:

Az értékelő táblázatokban a hasonlító (sztenderd) fajtákat (koraiak:DKC3511, DKC4626, PR37N01; középérésűek: PR37F73, DKC5143, tenyészidő és átvezető sztenderdek: DKC4964, PR35F38) *-gal jelöltük. Szerepük, hogy a kísérletekbe beállított fajták eredményei összevethetők legyenek más- és a korábban beállított kísérletekben elért eredményeikkel, vagy becsülhető legyen teljesítményük olyan helyeken is, ahol ugyan nem vizsgálták őket, de hasznos lenne információt nyerni várható termesztési eredményeikről.

A kísérletekben ebben az esztendőben összesen 48 hibridet vizsgáltunk, egy hibridet, a DKC4964-et részben a tenyészidő számításhoz, részben az éréscsoportok közötti átvezetéshez mindét kísérletben beállítottuk.

A kísérleti körülmények ismertetése

A vetőmag-előkészítés a szokásos módon, a mezőfalvi hibridüzemben történt. Az eredetileg rovarölő szeres csávázószerrel nem kezelt tételeket csáváztuk, majd a kimérés után a felhasználó helyekre megtörtént a postázás.

Az időjárás az ország középső részén, délkeleten és délnyugaton szárazságba hajló volt, míg a nyugati és keleti országrészekben megfelelő volt a csapadékellátás. A helyenkénti egyenetlen kezdeti fejlődést, kedvezőtlen agrotechnikai állapot kialakulását az előző évi „csapadéksokk” által előidézett elvizesedések, s az altalaj szerkezetének kedvezőtlen változásai okozták. Egy kísérleti helyet, Jászboldogházát heves vihar látogatott meg, gyökérdőlést okozott. A nyárutó és őszi száraz, forró időjárása siettetette az érést, s nem kedvezett a szemek kitelítődésének. Helyenként és egyes hibrideknél termékenyülési zavart is megfigyelhettünk. Szemletapasztalatainkról évközi híreinkben tudósítottunk. Két kísérleti helyen (Bruck an der Leitha, Debrecen) kiemelkedő termésátlagok születtek (koraiak: 13,73 t/ha, 13,81; középérésűek: 14,52 t/ha, 14,57 t/ha, kísérleti átlagok: 12,56, 13,04, a felsorolás sorrendjének megfelelően). A többi kísérleti helyen is jelentősen az országos és regionális átlagok felett

alakultak a kísérleti termések, de az eredmények lehetővé teszik a fajták alkalmazkodó képességének és stabilitásának megítélését.

Jóllehet egyes kísérletekben jelentős állati kártevő jelenlét volt tapasztalható (vetési bagolylepke hernyó, kukoricamoly, gyapottok bagolylepke, kukoricabogár) az érintett kísérletek részben kiestek részben a kártétel mértéke nem jelentősen nem rontotta a kísérletek értékelhetőségét.

Gyomosodás vagy egyéb agrotechnikai anomália az értékelt kísérletekre nem volt jellemző.

Törekedtünk arra, hogy azokban a kísérletekben, amelyekben a termést nem tudtuk értékelni, hasznos más, mért vagy megfigyelt jellemzőket ne veszítsünk el.

A statisztikai mutatók miatt az általános értékelésből kizárt, de megfelelően betakarított kísérletekből kapott adatokat a bejelentők részére, saját felhasználásra szintén hozzáférhetővé tesszük.

A kísérletek elhelyezkedése és a helyek reprezentativitása

Az értékelt és bemutatott kísérleti helyek jól tükrözik az ország egyes tájait jellemző főbb termést befolyásoló környezeti viszonyokat. Így Debrecenben és Bruck-ban a kiváló körülmények hatását nagy termésszinten lehet értékelni. Muronyban, Kardoskúton, Cegléden, Martonvásáron, Majson és Iregszemcsén a szárazság és hőség az eltérő talajú és különböző fenofázisban lévő kísérletekre kifejtett hatását tanulmányozhatjuk. Dalmandon minden feltétel megfelelően alakult, s a szemkifejlődés idején érkezett közepesen erős jégveréssel érkezett eső hatása inkább pozitív volt – nem fejlődött ki a nyomán golyvásüszög betegség. Jászboldogházán a vihar próbára tette a gyökér- erősséget. Minthogy a többi kísérleten nem volt tapasztalható számottevő szárszilárdsági probléma, különösen nem olyan, amely a gyökérszövet állapotára utalna, ezt a helyszínt érdemes ebből a szempontból alaposabban vizsgálni.

Az évjáráti hatást a Top20 kísérletekkel elért 5 éves átlageredményeinek bemutatásával érzékeltetjük:

1. Táblázat: a Top20 kísérletek 5 évi országos átlageredményeinek alakulása

Évek	Koraiak, t/ha	Középérésűek, t/ha	100=korai
2007	6,92	7,69	111,1
2008	12,67	13,42	105,9
2009	11,42	11,90	104,2
2010	12,13	12,75	105,1
2011	12,56	13,04	103,8
Átlag	11,14	11,76	105,6

A fenti táblázat információt ad arról, hogy a hosszabb tenyészidejű hibridek csoportja nagyobb, 5-10 %-os terméselőnyvel rendelkezik a korábbiakkal szemben. Ha megvizsgáljuk, hogy ezen belül milyen szerepe lehet a fajtaválasztásnak, s még mindig statisztikai alapon, érdekes dologra jöhetünk rá!

A következő táblázatban mindegyik érescsoport „Top10”-ét hasonlítottuk össze egymással:

Sorrend	Hibrid	t/ha	Víz %	Sorrend	Hibrid	t/ha	Víz %	Közép-Korai t/ha	Közép-Korai %	Közép-Korai Víz%
1	DKC4795	13,78	18,40	1	DKC5276	13,85	20,63	0,08	100,6	2,23
2	DKC4608	13,41	18,49	2	DKC5190	13,77	20,22	0,35	102,6	1,73
3	DKC4590	13,41	17,70	3	DKC5007	13,62	19,44	0,21	101,6	1,74
4	DKC4490	13,31	18,59	4	PR36V74	13,43	21,76	0,12	100,9	3,16
5	RH09110	13,27	19,48	5	DKC4995	13,41	18,67	0,14	101,1	-0,81
6	DKC4964	13,19	17,56	6	PR35F38	13,33	20,39	0,14	101,1	2,83
7	RH10044	13,15	16,83	7	STILIXX	13,33	19,59	0,18	101,4	2,76
8	DKC4408	13,08	17,10	8	CADIXXIO	13,06	20,22	-0,02	99,9	3,12
9	DA Sonka	12,98	17,40	9	SUPERBIA	13,01	21,38	0,03	100,2	3,98
10	DKC4014	12,94	16,39	10	DKC5143*	12,94	19,17	-0,01	99,9	2,79
	Átlag	13,25	17,80			13,37	20,15	0,12	100,9	2,35

Szembetűnő, hogy addig, amíg a 2 csoport legjobb 10 hibridjét termőképességük oldaláról hasonlítjuk össze, szinte nem találunk különbséget köztük. Ha a szemnedvességben mutatkozó különbségeket is figyelembe vesszük, a koraiak előnye jelentős, 2,35%! Ha a fenti táblázat adataira vetítjük, az átlagos (elméleti) megtakarítás 800 Ft/t vízszázalékonkénti elvonási fűtőanyagköltséggel számolva 25000 Ft/ha, amely a 30000-et is elérheti. A gondolkodásnak tehát van helye!

A Top20 fajtakísérleteit közreadó anyagunkban számos kérdéssel nem foglalkoztunk. Az adatok kiértékelése és az újabb információk előállítására tovább folyik.

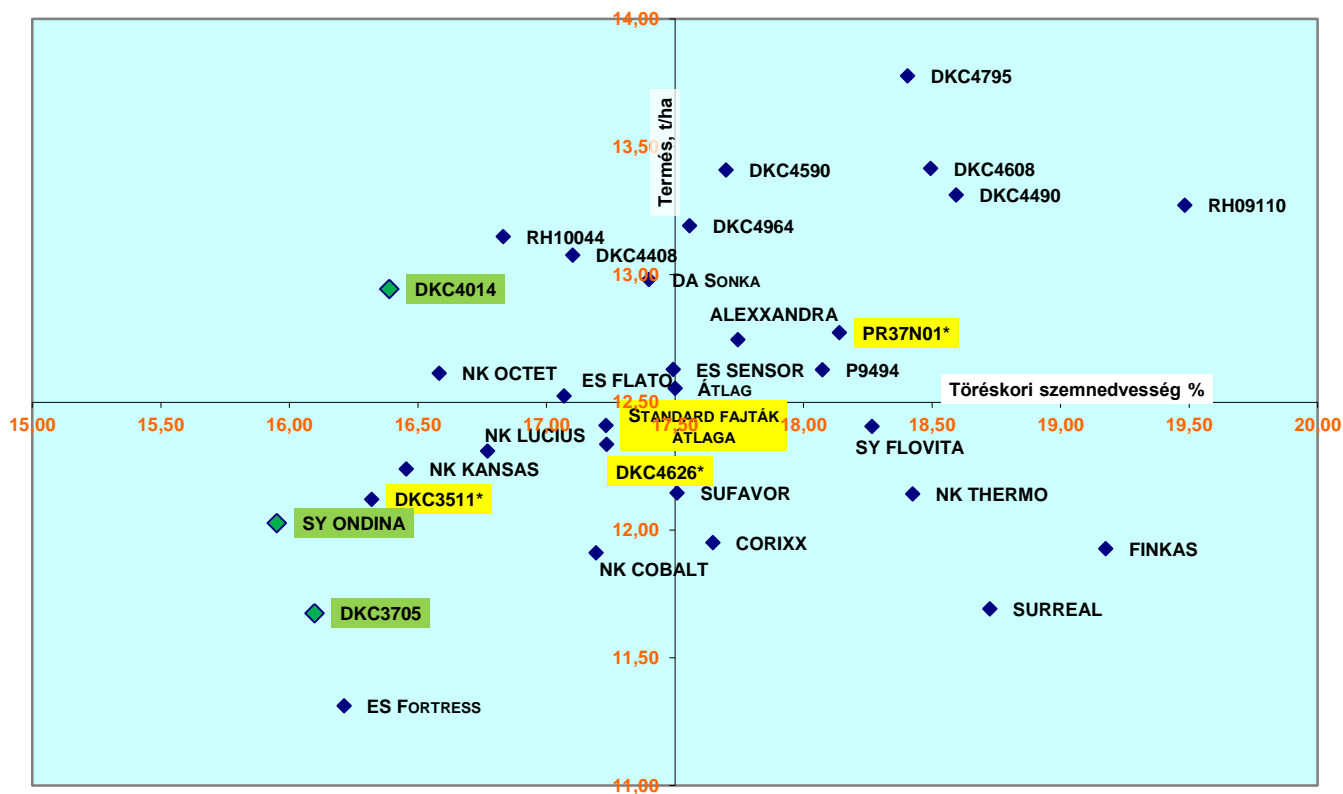
Kidolgozzuk az elmúlt évben már nagy sikert aratott gazdasági mutatóinkat is!

Kérjük, figyeljék a www.magyarkukorica.hu honlapot, de a sajtó jelenlévő képviselőihez újabb anyagunkat közvetlenül is eljuttatjuk!

A továbbiakban pedig kérjük, tekintsek át táblázatos ismertetőnket!

Kisparcellás fajta-összehasonlító kísérletek 2011 – Igen korai és Korai csoport													
Small plot comparative variety trials 2011 – Very Early & Early maturity group													
Viszonyítás: standard fajták, csökkenő sorrend / standard varieties, descending													
Sorrend	Fajták (* = Standard fajta)	Nemesítő rövidített neve	Szemtermés			Töréskori szemnedvesség			50 % növirágzás vetéstől		Szár- szilárdsági hiba		Számított FAO érték 2011-re
			t/ha	% ^a	% ^b	%	elt. ^a	elt. ^b	nap	elt. ^a	% ^a	elt. ^a	
1	DKC4795	Monsanto	13,78	111,0	100,0	18,40	1,17	2,45	70	0	2,3	0,6	413
2	DKC4608	Monsanto	13,41	108,1	97,4	18,49	1,26	2,54	71	0	0,7	-1,0	418
3	DKC4590	Monsanto	13,41	108,1	97,3	17,70	0,47	1,75	71	0	1,4	-0,2	396
4	DKC4490	Monsanto	13,31	107,3	96,6	18,59	1,36	2,64	70	-1	1,1	-0,6	408
5	RH09110	RAGT	13,27	106,9	96,3	19,48	2,25	3,53	71	0	1,0	-0,7	432
6	DKC4964	Monsanto	13,19	106,3	95,7	17,56	0,33	1,61	70	-1	2,2	0,6	379
7	RH10044	RAGT	13,15	106,0	95,4	16,83	-0,40	0,88	67	-3	1,5	-0,2	329
8	DKC4408	Monsanto	13,08	105,4	94,9	17,10	-0,13	1,15	69	-2	1,3	-0,3	359
9	DA Sonka	DOW AS	12,98	104,6	94,2	17,40	0,17	1,45	71	1	1,2	-0,5	362
10	DKC4014	Monsanto	12,94	104,3	94,0	16,39	-0,84	0,44	69	-2	5,3	3,6	321
11	PR37N01*	Pioneer	12,77	102,9	92,7	18,14	0,91	2,19	71	1	1,2	-0,4	400
12	ALEXANDRA	RAGT	12,74	102,7	92,5	17,75	0,51	1,79	70	-1	1,3	-0,4	383
13	ES SENSOR	Euralis	12,63	101,8	91,7	17,49	0,26	1,54	72	1	1,4	-0,3	371
14	P9494	Pioneer	12,63	101,8	91,7	18,07	0,84	2,12	70	-1	1,6	0,0	372
15	NK OCTET	Syngenta	12,61	101,6	91,6	16,58	-0,65	0,63	70	-1	4,2	2,5	324
16	ES FLATO	Euralis	12,52	100,9	90,9	17,07	-0,16	1,12	68	-2	1,4	-0,3	348
17	SY FLOVITA	Syngenta	12,41	100,0	90,0	18,27	1,04	2,32	71	0	1,9	0,3	409
	Standard fajták átlaga		12,41	100,0		17,23	0,00		71	0	1,7	0,0	
18	DKC4626*	Monsanto	12,33	99,4	89,5	17,23	0,00	1,28	71	1	1,3	-0,4	369
19	NK LUCIUS	Syngenta	12,31	99,2	89,3	16,77	-0,46	0,82	69	-1	3,2	1,5	335
20	NK KANSAS	Syngenta	12,24	98,6	88,8	16,45	-0,78	0,50	70	-1	1,1	-0,6	323
21	SUFAVOR	Saaten-U	12,14	97,9	88,2	17,51	0,28	1,56	70	-1	1,5	-0,2	371
22	NK THERMO	Syngenta	12,14	97,8	88,1	18,43	1,19	2,47	70	0	2,5	0,8	410
23	DKC3511*	Monsanto	12,12	97,7	88,0	16,32	-0,91	0,37	70	-1	2,4	0,8	312
24	SY ONDINA	Syngenta	12,03	96,9	87,3	15,95	-1,28	0,00	69	-2	1,5	-0,1	292
25	CORIXX	Raiffeisen	11,95	96,3	86,7	17,65	0,42	1,70	69	-2	1,3	-0,4	379
26	FINKAS	Tradisco	11,93	96,1	86,6	19,18	1,94	3,23	69	-2	2,7	1,1	415
27	NK COBALT	Syngenta	11,91	96,0	86,5	17,19	-0,04	1,24	68	-3	4,2	2,5	342
28	SURREAL	Saaten-U	11,69	94,2	84,9	18,72	1,49	2,77	70	-1	3,3	1,7	414
29	DKC3705	Monsanto	11,67	94,1	84,7	16,10	-1,13	0,15	67	-4	4,8	3,1	298
30	ES Fortress	Raiffeisen	11,31	91,2	82,1	16,21	-1,02	0,26	71	1	1,4	-0,3	324
	Átlag		12,55	101,2	-	17,50	0,27	-	70	-0,9	2,1	0,4	
	SzD _{5%}		0,22			0,36			0,46		2,02		
	SzD _{5%} St. átlaghoz		0,18			0,29			0,38		1,65		
	C.V. %		1,25			1,39			0,46		69,12		
	Helyek száma		10			10			6		5		

Top20 Kisparcellás Kukorica Fajtakísérletek, igen korai és korai hibridek, 2011.
Magyar Kukorica Klub Egyesület



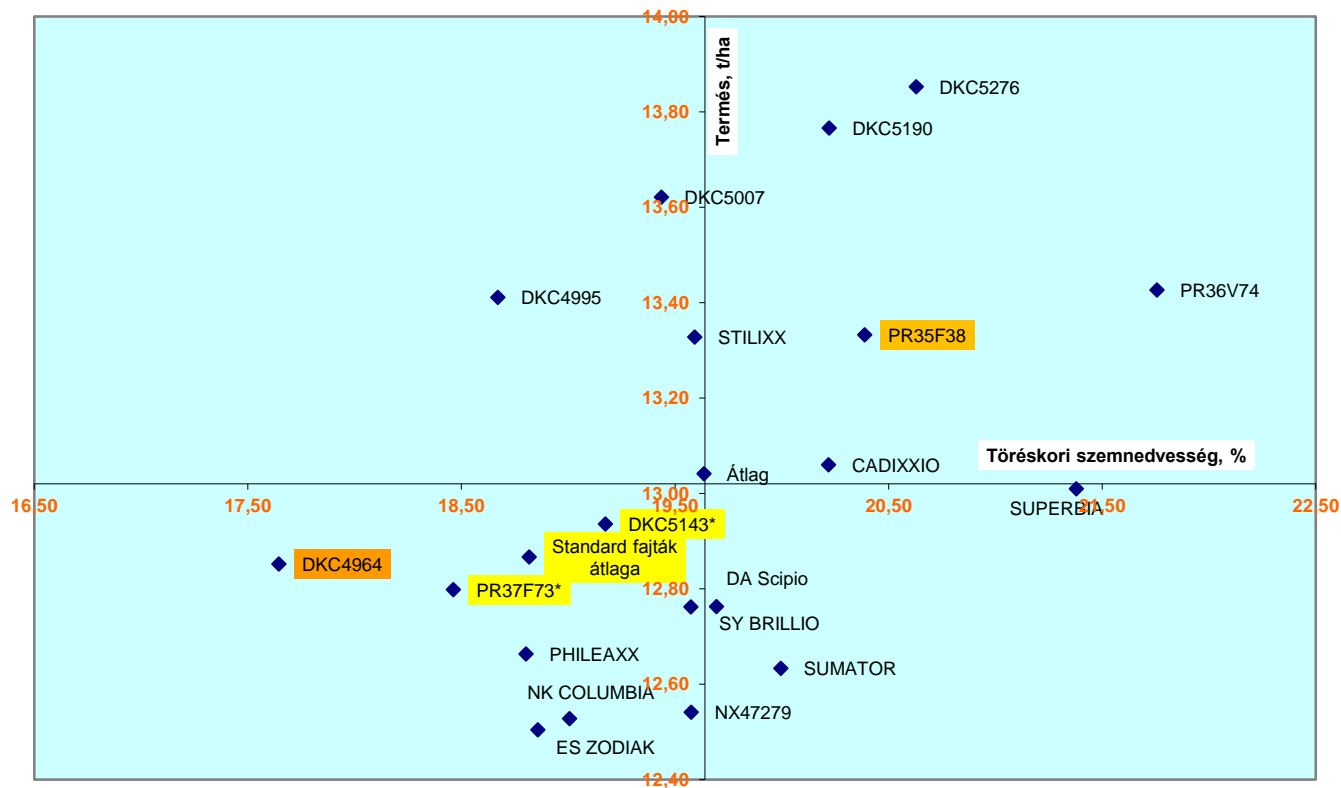
Kisparcellás fajta-összehasonlító kísérletek 2011							Small plot comparative variety trials 2011						
Korai éréscsoport - Terméseredmények, t/ha / Early maturity group - Harvest results, t/ha													
* = standard fajta / standard variety													
Kísérleti helyek / Trial locations													
	Fajták	Cegléd	Dalmand	Majs	Bruck	Iregszemcse	Jászbaldogháza	Debrecen	Murony	Kardoskút	Martonvásár	Átlag	%
1	SY ONDINA	11,99	12,29	10,48	13,04	11,59	12,22	13,04	12,60	12,67	10,49	12,04	95,9
2	DKC3705	11,60	12,02	11,08	12,07	11,63	11,57	12,55	11,76	12,19	10,35	11,68	93,0
3	RH10044	13,03	12,98	11,57	14,30	12,75	13,89	14,83	13,51	13,40	11,42	13,17	104,9
4	NK KANSAS	12,31	12,74	10,68	13,76	12,03	11,92	14,18	11,63	12,57	10,44	12,23	97,4
5	FINKAS	12,38	11,55	10,05	13,37	12,12	11,36	13,96	12,19	12,46	9,71	11,92	94,9
6	DKC3511	11,57	12,67	10,97	13,05	11,65	12,69	13,12	13,07	11,65	10,93	12,14	96,6
7	DKC4014	13,21	12,65	11,64	14,01	11,89	12,61	14,28	13,55	13,36	12,17	12,94	103,0
8	ES Fortress	11,48	11,45	9,87	12,50	11,37	11,28	12,76	11,13	11,18	10,10	11,31	90,1
9	NK OCTET	12,40	12,97	11,15	14,47	12,91	11,37	13,15	12,46	12,91	12,01	12,58	100,2
10	ES FLATO	13,00	12,85	11,52	13,62	11,45	12,30	13,62	13,40	12,92	10,56	12,52	99,7
11	DKC4408	12,72	13,40	12,02	14,14	12,25	12,93	15,28	13,61	13,39	11,00	13,07	104,1
12	NK LUCIUS	12,13	11,84	11,18	13,47	11,87	12,42	14,11	12,28	12,75	11,09	12,31	98,1
13	NK COBALT	11,94	11,74	10,98	13,81	11,75	9,02	13,08	12,16	12,50	11,36	11,83	94,2
14	CORIXX	11,45	11,68	11,28	13,06	11,88	12,30	13,62	12,57	11,43	10,33	11,96	95,3
15	DKC4626	12,71	13,42	10,84	13,09	11,23	13,05	12,97	12,77	12,38	11,07	12,35	98,4
16	DKC4590	13,38	14,09	12,43	14,46	12,51	13,76	14,89	13,70	13,14	11,86	13,42	106,9
17	SUFAVOR	12,20	12,73	11,23	12,90	12,15	12,81	13,13	12,44	12,49	9,58	12,17	96,9
18	SURREAL	12,57	12,16	10,75	13,14	11,62	10,20	12,71	11,21	12,02	10,21	11,66	92,8
19	NK THERMO	12,35	12,47	11,22	13,95	12,54	12,78	12,55	11,70	10,97	11,03	12,16	96,8
20	ES SENSOR	12,77	12,55	10,98	13,31	12,54	13,98	14,48	12,38	12,56	11,12	12,67	100,9
21	DKC4795	14,64	14,15	13,00	14,93	12,69	13,19	14,30	14,22	14,32	12,18	13,76	109,6
22	ALEXANDRA	13,14	12,45	11,58	14,35	12,49	13,56	13,65	12,62	12,69	11,17	12,77	101,7
23	RH09110	13,01	13,47	12,44	14,21	13,33	13,59	14,31	13,52	13,55	11,33	13,28	105,7
24	DA Sonka	13,00	13,12	11,17	14,20	13,23	12,43	15,23	13,11	12,96	11,15	12,96	103,2
25	DKC4490	13,41	13,79	12,21	14,32	12,32	14,44	13,98	13,69	13,06	12,26	13,35	106,3
26	DKC4608	14,06	13,35	12,08	14,42	12,40	13,94	13,96	13,83	13,86	12,37	13,43	106,9
27	PR37N01	12,57	13,35	11,48	13,53	12,32	13,55	14,31	12,56	12,71	11,60	12,80	101,9
28	P9494	12,07	12,47	11,60	14,50	12,25	13,87	14,69	12,18	12,62	10,40	12,66	100,9
29	SY FLOVITA	13,30	11,40	11,65	13,66	11,98	11,36	13,54	12,34	13,24	11,28	12,37	98,6
30	DKC4964	13,43	13,64	12,57	14,19	12,80	13,44	13,92	12,80	13,69	11,52	13,20	105,1
	Átlag	12,66	12,71	11,39	13,73	12,18	12,59	13,81	12,70	12,72	11,07	12,56	100,0
	Maximum	14,64	14,15	13,00	14,93	13,33	14,44	15,28	14,22	14,32	12,37	13,76	
	Minimum	11,45	11,40	9,87	12,07	11,23	9,02	12,55	11,13	10,97	9,58	11,31	
	SzD _{5%}	0,56	0,60	0,66	0,58	0,69	0,88	1,05	0,85	0,66	0,77	0,22	
	C.V. %	3,13	3,33	4,13	3,00	4,05	4,26	5,40	4,76	3,70	4,97	1,25	

Kisparcellás fajta-összehasonlító kísérletek 2011		Small plot comparative variety trials 2011						
Korai éréscsoport - Terméseredmények, t/ha / Early maturity group - Harvest results, t/ha								
* = standard fajta / standard variety								
Kísérleti helyek / Trial locations - Dunántúl								
	Fajták	Dalmand	Majs	Iregszemcse	Martonvásár	Bruck	Átlag	%
1	SY ONDINA	12,29	10,48	11,59	10,49	13,04	11,58	94,8
2	DKC3705	12,02	11,08	11,63	10,35	12,07	11,43	93,6
3	RH10044	12,98	11,57	12,75	11,42	14,30	12,60	103,2
4	NK KANSAS	12,74	10,68	12,03	10,44	13,76	11,93	97,6
5	FINKAS	11,55	10,05	12,12	9,71	13,37	11,36	93,0
6	DKC3511	12,67	10,97	11,65	10,93	13,05	11,85	97,0
7	DKC4014	12,65	11,64	11,89	12,17	14,01	12,47	102,1
8	ES Fortress	11,45	9,87	11,37	10,10	12,50	11,06	90,5
9	NK OCTET	12,97	11,15	12,91	12,01	14,47	12,70	104,0
10	ES FLATO	12,85	11,52	11,45	10,56	13,62	12,00	98,2
11	DKC4408	13,40	12,02	12,25	11,00	14,14	12,56	102,8
12	NK LUCIUS	11,84	11,18	11,87	11,09	13,47	11,89	97,3
13	NK COBALT	11,74	10,98	11,75	11,36	13,81	11,93	97,6
14	CORIXX	11,68	11,28	11,88	10,33	13,06	11,65	95,3
15	DKC4626	13,42	10,84	11,23	11,07	13,09	11,93	97,7
16	DKC4590	14,09	12,43	12,51	11,86	14,46	13,07	107,0
17	SUFAVOR	12,73	11,23	12,15	9,58	12,90	11,72	95,9
18	SURREAL	12,16	10,75	11,62	10,21	13,14	11,58	94,7
19	NK THERMO	12,47	11,22	12,54	11,03	13,95	12,24	100,2
20	ES SENSOR	12,55	10,98	12,54	11,12	13,31	12,10	99,0
21	DKC4795	14,15	13,00	12,69	12,18	14,93	13,39	109,6
22	ALEXANDRA	12,45	11,58	12,49	11,17	14,35	12,41	101,6
23	RH09110	13,47	12,44	13,33	11,33	14,21	12,96	106,1
24	DA Sonka	13,12	11,17	13,23	11,15	14,20	12,57	102,9
25	DKC4490	13,79	12,21	12,32	12,26	14,32	12,98	106,3
26	DKC4608	13,35	12,08	12,40	12,37	14,42	12,92	105,8
27	PR37N01	13,35	11,48	12,32	11,60	13,53	12,46	102,0
28	P9494	12,47	11,60	12,25	10,40	14,50	12,24	100,2
29	SY FLOVITA	11,40	11,65	11,98	11,28	13,66	12,00	98,2
30	DKC4964	13,64	12,57	12,80	11,52	14,19	12,94	105,9
	Átlag	12,71	11,39	12,18	11,07	13,73	12,22	100,0
	SzD _{5%}	0,60	0,66	0,69	0,77	0,58	0,32	
	C.V. %	3,33	4,13	4,05	4,97	3,00	1,88	

Kisparcellás fajta-összehasonlító kísérletek 2011		Small plot comparative variety trials 2011						
Korai éréscsoport - Terméseredmények, t/ha / Early maturity group - Harvest results, t/ha								
* = standard fajta / standard variety								
Kísérleti helyek / Trial locations - Alföld								
	Fajták	Cegléd	Jászboltdogháza	Debrecen	Murony	Kardoskút	Átlag	%
1	SY ONDINA	11,99	12,22	13,04	12,60	12,67	12,50	97,0
2	DKC3705	11,60	11,57	12,55	11,76	12,19	11,93	92,5
3	RH10044	13,03	13,89	14,83	13,51	13,40	13,73	106,5
4	NK KANSAS	12,31	11,92	14,18	11,63	12,57	12,52	97,1
5	FINKAS	12,38	11,36	13,96	12,19	12,46	12,47	96,7
6	DKC3511	11,57	12,69	13,12	13,07	11,65	12,42	96,3
7	DKC4014	13,21	12,61	14,28	13,55	13,36	13,40	103,9
8	ES Fortress	11,48	11,28	12,76	11,13	11,18	11,57	89,7
9	NK OCTET	12,40	11,37	13,15	12,46	12,91	12,46	96,6
10	ES FLATO	13,00	12,30	13,62	13,40	12,92	13,05	101,2
11	DKC4408	12,72	12,93	15,28	13,61	13,39	13,59	105,3
12	NK LUCIUS	12,13	12,42	14,11	12,28	12,75	12,74	98,8
13	NK COBALT	11,94	9,02	13,08	12,16	12,50	11,74	91,0
14	CORIXX	11,45	12,30	13,62	12,57	11,43	12,28	95,2
15	DKC4626	12,71	13,05	12,97	12,77	12,38	12,78	99,1
16	DKC4590	13,38	13,76	14,89	13,70	13,14	13,77	106,8
17	SUFAVOR	12,20	12,81	13,13	12,44	12,49	12,62	97,8
18	SURREAL	12,57	10,20	12,71	11,21	12,02	11,74	91,0
19	NK THERMO	12,35	12,78	12,55	11,70	10,97	12,07	93,6
20	ES SENSOR	12,77	13,98	14,48	12,38	12,56	13,23	102,6
21	DKC4795	14,64	13,19	14,30	14,22	14,32	14,13	109,6
22	ALEXXANDRA	13,14	13,56	13,65	12,62	12,69	13,13	101,8
23	RH09110	13,01	13,59	14,31	13,52	13,55	13,60	105,4
24	DA Sonka	13,00	12,43	15,23	13,11	12,96	13,34	103,5
25	DKC4490	13,41	14,44	13,98	13,69	13,06	13,71	106,3
26	DKC4608	14,06	13,94	13,96	13,83	13,86	13,93	108,0
27	PR37N01	12,57	13,55	14,31	12,56	12,71	13,14	101,9
28	P9494	12,07	13,87	14,69	12,18	12,62	13,08	101,5
29	SY FLOVITA	13,30	11,36	13,54	12,34	13,24	12,75	98,9
30	DKC4964	13,43	13,44	13,92	12,80	13,69	13,46	104,4
	Átlag	12,66	12,59	13,81	12,70	12,72	12,90	100,0
	SzD _{5%}	0,56	0,88	1,05	0,85	0,66	0,36	
	C.V. %	3,13	4,26	5,40	4,76	3,70	1,97	

Kisparcellás fajta-összehasonlító kísérletek 2011													
Small plot comparative variety trials 2011													
Viszonyítás: standard fajták, csökkenő sorrend / standard variety, descending													
Sorrend	Fajták (* = Standard fajta)	Nemesítő kódja	Szemtermés			Töréskori szemnedvesség			50 % nővirágzás vetéstől		Szár-szilárdsági hiba		Számított FAO érték 2011-re
			t/ha	% ^a	% ^b	%	elt. ^a	elt. ^b	nap	elt. ^a	% ^a	elt. ^a	
1	DKC5276	Monsanto	13,85	107,7	100,0	20,63	1,81	2,98	71	0	0,6	-1,2	509
2	DKC5190	Monsanto	13,77	107,0	99,4	20,22	1,40	2,58	71	1	2,3	0,5	514
3	DKC5007	Monsanto	13,62	105,9	98,3	19,44	0,62	1,79	71	0	1,5	-0,3	492
4	PR36V74	Pioneer	13,43	104,3	96,9	21,76	2,94	4,11	72	1	0,7	-1,1	579
5	DKC4995	Monsanto	13,41	104,2	96,8	18,67	-0,15	1,03	70	-1	0,7	-1,1	441
6	PR35F38	Pioneer	13,33	103,6	96,2	20,39	1,57	2,74	71	0	1,5	-0,4	515
7	STILIXX	RAGT	13,33	103,6	96,2	19,59	0,77	1,95	71	0	1,9	0,1	468
8	CADIXXIO	RAGT	13,06	101,5	94,3	20,22	1,40	2,57	72	1	4,0	2,2	515
9	SUPERBIA	Saaten-U	13,01	101,1	93,9	21,38	2,56	3,73	72	1	1,2	-0,6	554
10	DKC5143*	Monsanto	12,94	100,5	93,4	19,17	0,36	1,53	71	0	1,4	-0,4	445
	Standard fajták átlaga		12,87	100,0		18,82	0,00		71	0	1,8	0,0	
11	DKC4964	Monsanto	12,85	99,9	92,8	17,65	-1,17	0,00	69	-2	1,0	-0,8	389
12	PR37F73*	Pioneer	12,80	99,5	92,4	18,46	-0,36	0,82	71	0	2,3	0,4	421
13	DA Scipio	DOW AS	12,76	99,2	92,1	19,69	0,88	2,05	71	0	0,2	-1,7	494
14	SY BRILLIO	Syngenta	12,76	99,2	92,1	19,58	0,76	1,93	73	2	1,3	-0,5	489
15	PHILEAXX	RAGT	12,66	98,4	91,4	18,80	-0,02	1,16	69	-2	0,6	-1,2	424
16	SUMATOR	Saaten-U	12,63	98,2	91,2	20,00	1,18	2,35	71	0	3,7	1,8	475
17	NX47279	Syngenta	12,54	97,5	90,5	19,58	0,76	1,93	72	1	2,8	1,0	464
18	NK COLUMBIA	Syngenta	12,53	97,4	90,4	19,01	0,19	1,36	71	0	0,9	-1,0	454
19	ES ZODIAK	Euralis	12,50	97,2	90,3	18,86	0,04	1,21	72	1	1,6	-0,3	460
	Átlag		13,04	101,4	-	19,64	0,82	-	71	0	1,6	-0,2	
	SzD _{5%}		0,26			0,52			0,44		1,86		
	SzD _{5%} St. átlaghoz		0,23			0,45			0,38		1,61		
	C.V. %		1,42			1,75			0,44		82,8		
	Helyek száma		10			10			6		5		

Top20 Kisparcellás Kukorica Fajtakísérletek, középérésű hibridek, 2011.
Magyar Kukorica Klub Egyesület



Kisparcellás fajta-összehasonlító kísérletek 2011							Small plot comparative variety trials 2011						
Középérésű csoport - Terméseredmények, t/ha / Medium maturity group - Harvest results, t/ha													
* = standard fajta / standard variety													
Kísérleti helyek / Trial locations													
	Fajták	Cegléd	Dalmand	Majs	Bruck	Iregszemcse	Jászbaldognáza	Debrecen	Murony	Kardoskút	Martonvásár	Átlag	%
1	DKC4964	12,36	13,82	12,19	13,72	12,45	13,24	14,87	12,12	12,84	11,04	12,86	98,7
2	DKC4995	13,28	14,41	12,72	14,73	12,21	13,49	14,94	14,05	13,85	10,49	13,42	102,9
3	PHILEAXX	12,69	13,74	12,06	13,36	11,78	12,71	14,46	12,39	13,63	9,85	12,67	97,2
4	STILIXX	13,60	13,72	12,81	14,83	12,51	12,78	15,63	13,26	13,90	10,11	13,32	102,1
5	CADIXXIO	14,18	13,65	12,73	14,45	11,80	11,58	15,26	13,28	13,14	10,15	13,02	99,9
6	PR37F73	12,59	13,88	12,48	14,40	11,79	11,95	13,34	13,12	13,10	11,14	12,78	98,0
7	DA Scipio	12,10	12,88	12,33	13,67	12,82	14,47	14,12	12,32	12,83	10,57	12,81	98,3
8	SUMATOR	11,21	13,10	11,90	14,32	12,35	12,27	14,78	13,23	13,32	9,79	12,63	96,8
9	DKC5143	12,88	13,82	12,66	14,59	11,32	13,08	14,70	13,26	13,21	9,98	12,95	99,3
10	ES ZODIAK	12,91	12,99	12,30	14,28	11,74	11,43	13,48	12,94	13,23	9,47	12,48	95,7
11	SUPERBIA	14,17	13,47	11,74	15,62	12,69	12,45	14,91	11,22	13,86	9,81	12,99	99,6
12	NK COLUMBIA	11,59	13,46	11,68	14,06	12,15	12,95	14,17	12,99	12,80	9,54	12,54	96,2
13	DKC5276	13,20	15,27	12,91	14,81	12,65	14,78	16,01	14,42	14,70	10,03	13,88	106,4
14	SY BRILLIO	12,69	13,79	11,24	14,42	12,00	11,97	13,88	11,92	14,78	10,74	12,74	97,7
15	NX47279	12,50	13,37	12,12	14,58	11,47	11,36	13,58	12,50	13,88	9,71	12,51	95,9
16	DKC5007	13,37	14,80	13,18	15,32	12,50	13,34	14,91	14,34	13,83	10,58	13,62	104,4
17	DKC5190	13,65	15,04	13,45	15,37	12,63	13,53	15,63	13,72	14,38	10,22	13,76	105,5
18	PR36V74	13,79	14,40	12,89	14,99	12,44	13,94	14,02	13,23	14,79	9,92	13,44	103,1
19	PR35F38	13,40	14,82	12,73	14,46	12,44	13,30	14,18	12,71	14,04	11,29	13,34	102,3
	Átlag	12,96	13,92	12,43	14,52	12,20	12,88	14,57	13,00	13,69	10,23	13,04	100,0
	Maximum	14,18	15,27	13,45	15,62	12,82	14,78	16,01	14,42	14,79	11,29	13,88	
	Minimum	11,21	12,88	11,24	13,36	11,32	11,36	13,34	11,22	12,80	9,47	12,48	
	SzD _{5%}	0,80	0,60	0,81	0,61	0,80	0,69	1,02	0,90	0,79	1,00	0,26	
	C.V. %	4,34	3,02	4,58	2,94	4,64	3,28	4,90	4,88	4,07	6,91	1,42	

Kisparcellás fajta-összehasonlító kísérletek 2011		Small plot comparative variety trials 2011						
Középerésű csoport - Terméseredmények, t/ha / Medium maturity group - Harvest results, t/ha								
* = standard fajta / standard variety								
Kísérleti helyek / Trial locations - Dunántúl								
	Fajták	Dalmand	Majs	Iregszemcse	Martonvásár	Bruck	Átlag	%
1	DKC4964	13,82	12,19	12,45	11,04	13,72	12,64	99,9
2	DKC4995	14,41	12,72	12,21	10,49	14,73	12,91	102,0
3	PHILEAXX	13,74	12,06	11,78	9,85	13,36	12,16	96,0
4	STILIXX	13,72	12,81	12,51	10,11	14,83	12,80	101,1
5	CADIXXIO	13,65	12,73	11,80	10,15	14,45	12,56	99,2
6	PR37F73	13,88	12,48	11,79	11,14	14,40	12,74	100,6
7	DA Scipio	12,88	12,33	12,82	10,57	13,67	12,46	98,4
8	SUMATOR	13,10	11,90	12,35	9,79	14,32	12,29	97,1
9	DKC5143	13,82	12,66	11,32	9,98	14,59	12,47	98,5
10	ES ZODIAK	12,99	12,30	11,74	9,47	14,28	12,15	96,0
11	SUPERBIA	13,47	11,74	12,69	9,81	15,62	12,67	100,0
12	NK COLUMBIA	13,46	11,68	12,15	9,54	14,06	12,18	96,2
13	DKC5276	15,27	12,91	12,65	10,03	14,81	13,13	103,7
14	SY BRILLIO	13,79	11,24	12,00	10,74	14,42	12,44	98,2
15	NX47279	13,37	12,12	11,47	9,71	14,58	12,25	96,8
16	DKC5007	14,80	13,18	12,50	10,58	15,32	13,27	104,9
17	DKC5190	15,04	13,45	12,63	10,22	15,37	13,34	105,4
18	PR36V74	14,40	12,89	12,44	9,92	14,99	12,93	102,1
19	PR35F38	14,82	12,73	12,44	11,29	14,46	13,15	103,9
	Átlag	13,92	12,43	12,20	10,23	14,52	12,66	100,0
	SzD _{5%}	0,60	0,81	0,80	1,00	0,61	0,36	
	C.V. %	3,02	4,58	4,64	6,91	2,94	1,99	

Kisparcellás fajta-összehasonlító kísérletek 2011		Small plot comparative variety trials 2011						
Középérésű csoport - Terméseredmények, t/ha / Medium maturity group - Harvest results, t/ha								
* = standard fajta / standard variety								
Kísérleti helyek / Trial locations - Alföld								
	Fajták	Cegléd	Jászbaldogháza	Debrecen	Murony	Kardoskút	Átlag	%
1	DKC4964	12,36	13,24	14,87	12,12	12,84	13,09	97,5
2	DKC4995	13,28	13,49	14,94	14,05	13,85	13,92	103,7
3	PHILEAXX	12,69	12,71	14,46	12,39	13,63	13,18	98,2
4	STILIXX	13,60	12,78	15,63	13,26	13,90	13,83	103,1
5	CADIXXIO	14,18	11,58	15,26	13,28	13,14	13,49	100,5
6	PR37F73	12,59	11,95	13,34	13,12	13,10	12,82	95,5
7	DA Scipio	12,10	14,47	14,12	12,32	12,83	13,17	98,1
8	SUMATOR	11,21	12,27	14,78	13,23	13,32	12,96	96,6
9	DKC5143	12,88	13,08	14,70	13,26	13,21	13,43	100,1
10	ES ZODIAK	12,91	11,43	13,48	12,94	13,23	12,80	95,4
11	SUPERBIA	14,17	12,45	14,91	11,22	13,86	13,32	99,3
12	NK COLUMBIA	11,59	12,95	14,17	12,99	12,80	12,90	96,1
13	DKC5276	13,20	14,78	16,01	14,42	14,70	14,62	109,0
14	SY BRILLIO	12,69	11,97	13,88	11,92	14,78	13,05	97,2
15	NX47279	12,50	11,36	13,58	12,50	13,88	12,76	95,1
16	DKC5007	13,37	13,34	14,91	14,34	13,83	13,96	104,0
17	DKC5190	13,65	13,53	15,63	13,72	14,38	14,18	105,7
18	PR36V74	13,79	13,94	14,02	13,23	14,79	13,95	104,0
19	PR35F38	13,40	13,30	14,18	12,71	14,04	13,53	100,8
	Átlag	12,96	12,88	14,57	13,00	13,69	13,42	100,0
	SzD _{5%}	0,80	0,69	1,02	0,90	0,79	0,40	
	C.V. %	4,34	3,28	4,90	4,88	4,07	2,11	

